

FINALE REGIONALE



Commission 2 : Accessibilité sportive et Insertion professionnelle





Dossier Fais-nous rêver

LE PARIS SPORT CLUB

Un club omnisport

- ❖ Aux neufs sections : athlétisme, basket, fitness, gymnastique aquatique, handball, improvisation, musculation, natation, triathlon

Une association loi 1901

- ❖ Dont l'objet est de permettre au plus grand nombre d'accéder à la pratique sportive.
- ❖ Le Paris Sport Club intervient sur 2 grands créneaux : la pratique sportive du loisir à la compétition et des actions de prévention et d'animation par le sport ancrées dans son quartier.
- ❖ Le Paris Sport Club est agréé par le Ministère de la jeunesse et des sports au titre des sports et de l'éducation populaire.



Novembre 2002

UN LIEN SOCIAL PAR LE SPORT ?

Les jeunes...

- ❖ Pour nos jeunes, le sport est souvent un moyen de s'affirmer, de s'exprimer et parfois même de s'accomplir.
- ❖ Le sport leur apparaît comme un moyen de reconnaissance sociale, sacralisé par les médias.

Le sport...

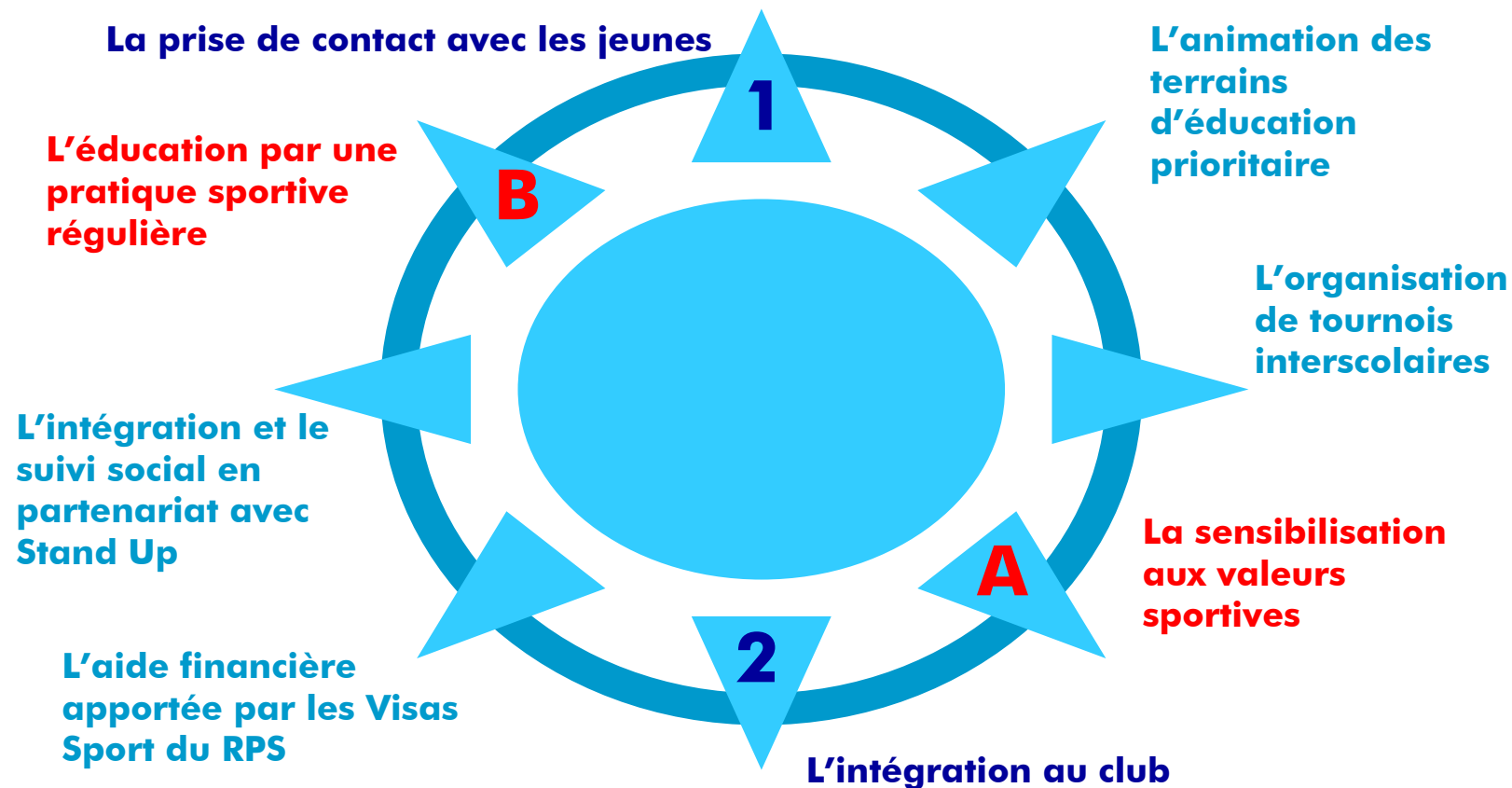
- ❖ Mais le sport dégage aussi des vertus positives : respect de soi et de l'autre, rigueur, développement de l'esprit d'équipe et de la solidarité, adoption d'une certaine hygiène de vie,...

Et nous!

- ❖ Pour nous, le sport est un outil d'éducation et d'épanouissement.
- ❖ Il nous permet de mobiliser les jeunes et leur énergie au travers d'une pratique régulière qui transforme toute agressivité en combativité
- ❖ Et d'assurer le bien être individuel des jeunes dans une activité de détente partagée où l'on soit à leur écoute.

DE LA RUE AU CLUB ?

Un processus lent, à plusieurs étapes



INITIATION ET SENSIBILISATION

La prise de contact via l'animation



- ❖ Notre atout : la disponibilité et l'écoute, qui permettent d'instaurer un climat de confiance réciproque avec les jeunes.
- ❖ Notre attrait : La diversité de notre palette d'activités, qui dépasse le pur « atelier sportif » et utilise de plus en plus le jeu et les activités manuelles.

L'initiation par le biais d'ateliers et de tournois

- ❖ Les ateliers sportifs proposés sur le TEP : handball, volley, football, athlétisme, tennis, tennis-ballon, jeux de force,...
- ❖ L'ouverture progressive de nos stages de sections aux enfants du TEP.
- ❖ La participation aux tournois inter-centres avec les enfants du quartier.

INTEGRATION ET EDUCATION

L'apprentissage et l'intégration du groupe

- ❖ Les Visa-sport permettent de prendre en charge l'adhésion des jeunes en situation financière délicate.
- ❖ Les stages au sein des sections sportives, loin du cadre de vie habituel, favorisent l'esprit d'équipe et exigent des jeunes une plus grande concentration envers leur discipline.



La pratique, le respect de soi et de l'autre

- ❖ La pratique et le perfectionnement dans une discipline permettent d'installer un véritable cadre de travail, éducatif et sportif.
- ❖ Le développement d'un esprit de convivialité par l'organisation de rencontres, de sorties et d'événements à l'échelle des sections et du club.



TYPOLOGIE DU PUBLIC

Un public de proximité



- ❖ Le public auquel nous nous adressons dans le cadre de cette action est identifié comme étant en difficulté sociale et financière. La plupart des jeunes touchés réside même dans le quartier « politique de la ville » du 20ème arrondissement.

	Total	Garçons	Filles	-13 ans	13-15 ans	16-22ans
TEP	225	77.5 %	22.5 %	33.5 %	46.5 %	20 %
RPS	32	62.5 %	37.5 %	22 %	41 %	37 %
Stand-Up	5 (initialisation)	80 %	20 %	so	so	100 %

- ❖ La population touchée sur le TEP s'est féminisée, fidélisée et elle a passablement augmenté.
- ❖ La population prise en charge via les Visas-Sport du RPS s'est d'emblée stabilisée autour de 35 adhérents.

OUTILS DE SUIVI

D'un point de vue quantitatif

- ❖ un cahier de présence analytique, tenant compte de l'âge et du sexe des enfants est renseignée sur le TEP
- ❖ une base de données interne de nos adhérents est élaborée chaque saison.
- ❖ la liste des personnes prises en charge dans le cadre du dispositif du RPS est établie chaque année
- ❖ une feuille de présence, contrôle de la fréquentation des stagiaires de Stand Up, est remplie aux entraînements

D'un point de vue qualitatif

- ❖ des fiches de suivi d'activité sont remplies par nos animateurs lors de chaque séance sur le TEP
- ❖ une évaluation de cette action est transmise chaque année respectivement à la Mairie et au RPS.
- ❖ des réunions de coordination pédagogiques régulières ont lieu avec Stand-Up pour une meilleure coordination de l'action dans son ensemble.



Dossier Fais-nous rêver

NOS PARTENAIRES ACTUELS

Des partenaires très présents

- ❖ **1997 : adhésion du PSC au mouvement du Rassemblement par le Sport**
- ❖ **1998 : la Mairie de Paris nous confie l'animation sportive du TEP des Amandiers. Appui supplémentaire du dispositif « Ville, vie, vacances » piloté par la Préfecture.**
- ❖ **2002 : Stand Up nous sollicite pour prendre en charge certains de ses stagiaires dans le cadre de notre activité sportive traditionnelle.**

Qui s'impliquent de manière croissante

- ❖ **la Mairie de Paris : Une grande liberté sur les animations à développer. Une part des subventions accrue. L'obtention de l'animation d'un second TEP.**
- ❖ **Stand-Up : Une dynamique autour du partenariat en aval de l'inscription du jeune au club pour assurer son suivi en dehors de notre structure. Une collaboration croissante, puisque le PSC interviendra en 2003 sur des cycles de réinsertion de jeunes en rupture sociale dans le cadre de Stand Up.**



Novembre 2002

REGARD CRITIQUE

Les points forts repérés

- ❖ Le succès du TEP constitue la certitude de répondre à une demande : L'augmentation et la fidélisation du public touché sur le TEP laissent penser que cette action répond à un vrai besoin des jeunes.
- ❖ L'intégration des jeunes dans le club est plus qu'effective : Ce public constitue notre premier potentiel de renouvellement amenant entraîneurs, arbitres et bénévoles.

Les points faibles constatés

- ❖ Notre désarroi dans le suivi des jeunes faute de rapports constants avec des structures d'aide sociale : Face à des problèmes identifiés, nous n'avons pas toujours les moyens de répondre de manière adéquate.
- ❖ Un besoin d'explicitation en interne pour que notre action se développe pleinement : entraîneurs et salariés ne perçoivent pas toujours la cohérence générale de l'action, ce qui fait qu'elle ne peut atteindre sa maturité.

PERSPECTIVES ET MODES D'ACTION

Développer les actions vers l'extérieur

- ❖ **Consolider l'action du TEP : garder les principes d'encadrement**
- ❖ **Organiser des stages dans nos activités sportives et les proposer aux enfants du quartier, et ce dès 2003 avec le stage d'athlétisme à Bouloris.**

Aller plus loin dans le processus d'intégration

- ❖ **Communiquer autour du RPS afin que le réflexe « Visa-sport » devienne naturel en cas de difficulté financière identifiée par nos salariés, entraîneurs et bénévoles.**
- ❖ **Organiser d'avantage de stages dans les sections sportives**
- ❖ **Former en interne des entraîneurs et des arbitres, et faire valider ces savoir-faire par l'inscription des jeunes aux stages fédéraux**

Améliorer le suivi des jeunes en aval

- ❖ **Repérer les associations et institutions sportives, éducatives et sociales, afin de constituer un réseau sur le 20^{ème} qui soit pleinement actif**

LES CYCLES D'INSERTION STAND-UP

Un public en difficulté

- ❖ Les jeunes concernés par le dispositif de Stand Up sont en rupture sociale : difficultés familiales, problèmes avec la justice,...

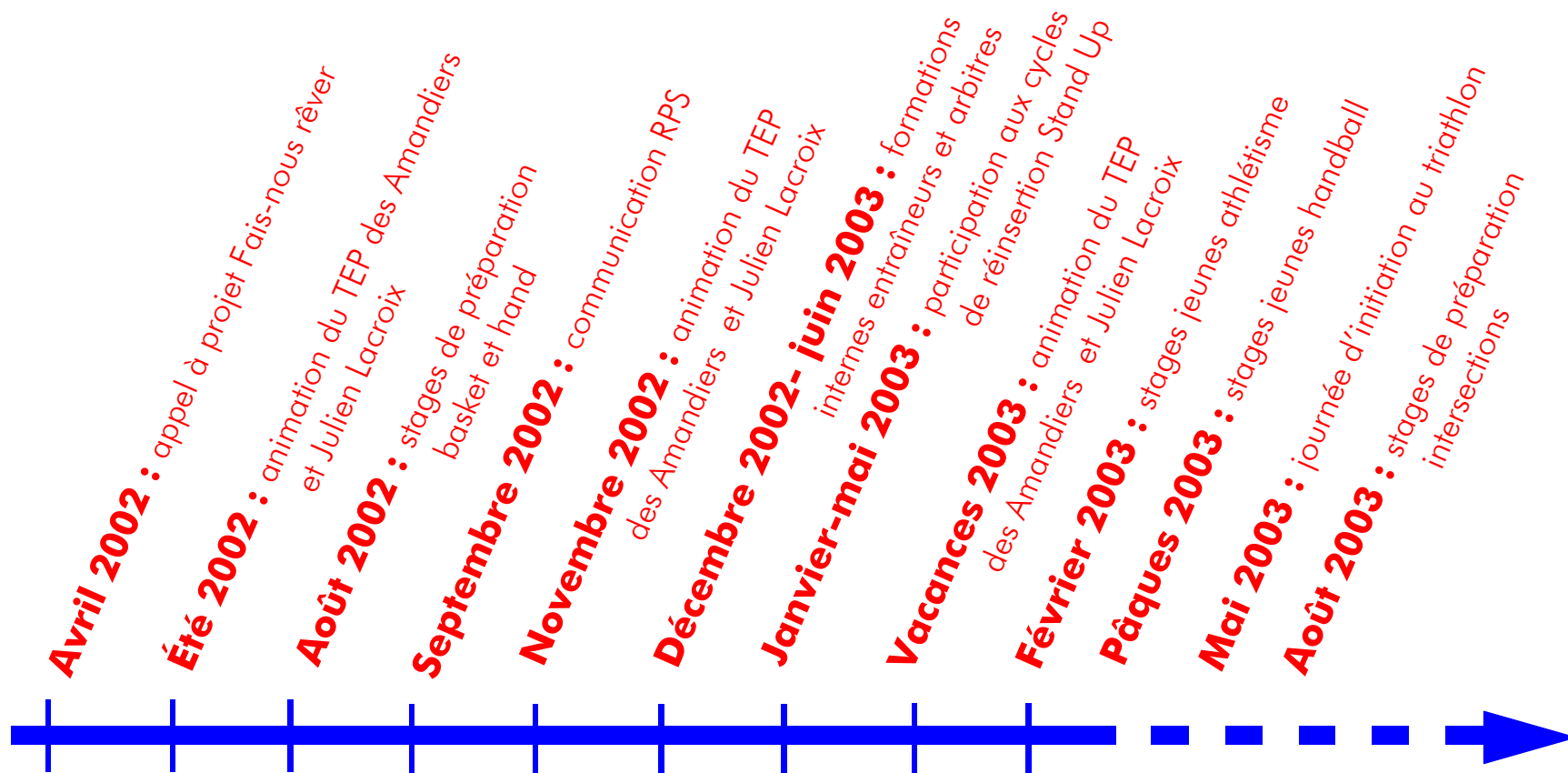
Un cycle d'insertion à multiples facettes

- ❖ Stand-Up met en place selon les profils des jeunes des cycles d'insertion qui regroupent plusieurs angles d'attaque :
 - ❖ La mise à niveau scolaire
 - ❖ La formalisation d'un projet professionnel
 - ❖ La mise en place d'un accompagnement psychologique et social

L'action du PSC auprès de ces jeunes

- ❖ La prise en charge du jeune dans la section de son choix lorsqu'il manifeste un désir d'activité sportive
- ❖ L'animation d'un atelier sur le thème du sport à raison d'une demi-journée par semaine dans le cadre des cycles de réinsertion (6 jeunes)

CALENDRIER PREVISIONNEL



CONCLUSION

De la question de la pérennité

- ❖ **Nous poursuivrons cette action, quoi qu'il adienne, car il s'agit d'un choix politique du club**
- ❖ **Mais elle repose sur la pérennité de notre structure elle-même, qui quant à elle reste précaire**

De celle du degré d'exigence

- ❖ **Nous avons besoin de dégager une cohérence globale de cette action, et que celle-ci soit assimilable par chacun au club, mais aussi à l'extérieur**

La nécessité de trouver de nouveaux partenaires

- ❖ **Des partenaires associatifs et institutionnels qui nous rejoignent sur nos valeurs et qui puissent pallier à nos manques dans le domaine du suivi social**
- ❖ **Des partenaires financiers qui soient en mesure de prendre en charge une partie de nos emplois**
- ❖ **Des partenaires de projet qui s'engagent en termes logistiques et économiques pour l'organisation de tel ou tel événement**



